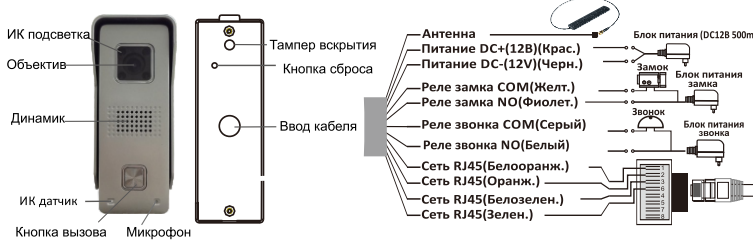


Краткое руководство вызывной панели Optimus DS-720W

ВНИМАНИЕ!!! Перед использованием убедитесь, что панель работает в требуемых условиях сети и имеет необходимый уровень сигнала связи, иначе панель будет работать некорректно!

Требуемые условия	Негативные условия	Решение
3G/4G сигнал ≥75%	3G/4G сигнал ≤50%	1 – Максимальное количество подключений может быть не более 5. Если 1 или 2 клиента находятся в условиях плохого приема, то остальные могут работать нормально. Просьба найти зону с лучшим качеством связи. 2 – Если вам доступна сеть Wi-Fi, то рекомендовано использование именно Wi-Fi соединения для стабильной работы.
Wi-Fi сеть с частотой 2.4GHz	Wi-Fi сеть с частотой 5GHz не поддерживается устройством	Измените частоту соединения на 2.4GHz
Полоса пропускания ≥ 512 Kbit/s	Полоса пропускания ≥ 512 Kbit/s или большое количество клиентов(ПК или мобильных устройств) в этой же сети может привести к задержкам связи или потере связи.	1 – Снизьте количество клиентов в сети 2 – Используйте сеть с более высокой пропускной способностью. 3 – Выделите определенную ширину канала на вашем роутере.
Устройства iPhone, iPad, смартфоны с ОС Android и большинство планшетов с ОС Android могут получать уведомления.	Некоторые планшеты Android могут не поддерживать отправку уведомлений	Используйте iPhone, iPad, Android смартфоны

1. Описание

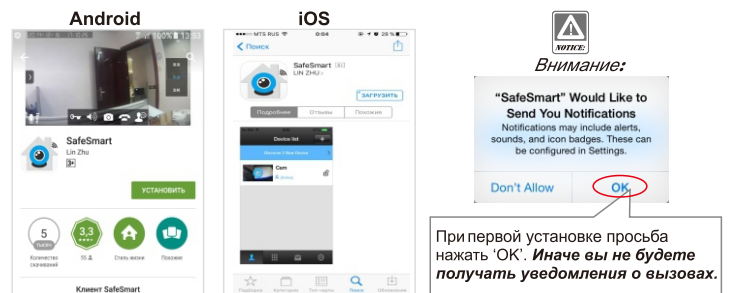


2. Установка приложения

Найдите приложение 'SafeSmart' в 'Google Play Store' или 'App Store', и установите на ваше мобильное устройство.

Примечание!!! Когда вы откроете приложение, вы увидите окно. Нажмите 'OK' для получения уведомлений, иначе, вы не будете получать уведомления о вызове.

①

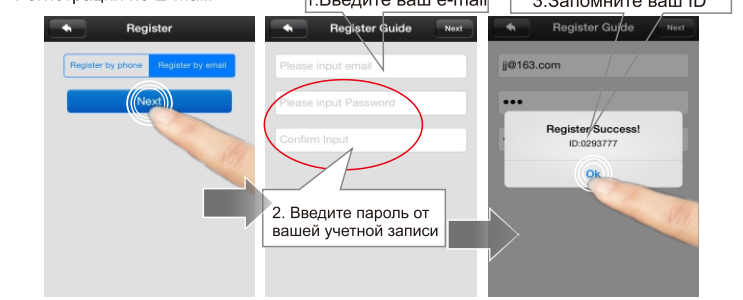


3. Подключение устройства

Шаг №1: Установите карту памяти (8 Гб установлена по умолчанию) подключите и закрепите антенну. Подключите панель к блоку питания. Загрузка не займет более 30 секунд.

Примечание!!! Не подключайте панель сетевым кабелем к роутеру, иначе подключение панели по Wi-Fi к роутеру, через сканирование QR кода будет не возможным.

Шаг №2: Подключите ваше мобильное устройство к роутеру и зарегистрируйте ваш ID. Регистрация по E-mail:



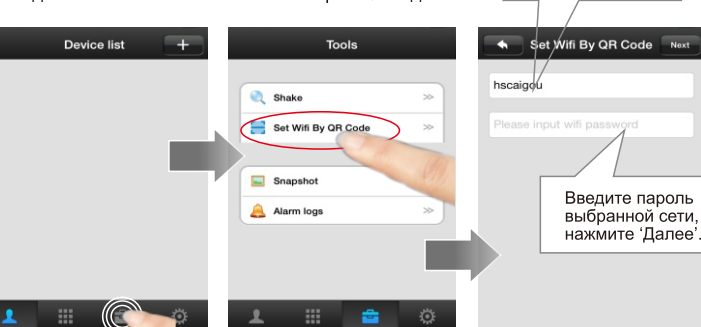
Примечание: Если два устройства используют одинаковые учетные записи(ID), то только 1 устройство будет принимать уведомления и звонки. И если вы планируете использовать 2 или более устройств, вам необходимо зарегистрировать ID для каждого мобильного устройства.

Шаг №3: Подключите ваше мобильное устройство к роутеру (доступ к интернету обязателен).

Примечание: Устройство не поддерживает 5ГГц Wi-Fi, необходимо использовать 2.4ГГц.

②

Подключение панели к Wi-Fi сети через QR код.



Панель будет давать звук 'Di.Di.Di...' говорит пользователю о сканировании Wi-Fi QR кода.

Примечание: Если с панели нет звука 'Di.Di.Di...', это означает, что панель была добавлена ранее. Пользователь должен нажать и удерживать кнопку 'сброс' в течение 5 сек., после вы услышите звук 'DING', далее появится звук 'Di.Di.Di...', это означает, что пользователь может продолжить добавление.

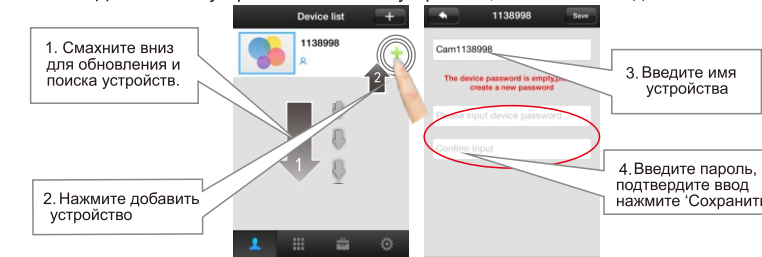
Направьте объектив панели на экран смартфона с QR кодом на расстоянии 10-15см (Ipad и Android планшеты-20см). Услышав однократно звук 'DING', нажмите 'Слышал', вы увидите 'Настройки успешны', панель подключена к сети Wi-Fi.



Примечание: Устройство не рассчитано на сканирование QR кода дважды. Если вы хотите изменить настройки сети, вам необходимо сбросить панель в заводские настройки. Нажмите и удерживайте кнопку 'Сброс' в течение 5 секунд пока не услышите звук 'DING'. После сброса добавление стандартное.

③

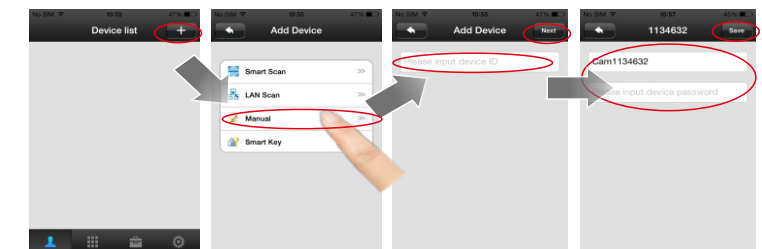
Шаг №4: Добавление устройств. В 'Списке устройств', смахните вниз для поиска.



ВНИМАНИЕ: Если вам не удается подключить устройство к сети через QR код, вы можете сбросить устройство и повторить. Так же вы можете подключить вашу панель к роутеру проводом. Более подробно в Шаге 9 и 10.

4. Добавление панели на другие устройства.

QR код может быть отсканирован только один раз. Если пользователь хочет добавить панель на другие устройства, ему необходимо нажать кнопку добавления в пункте 'Список устройств' выбрать 'Добавить вручную', далее ввести ID устройства и пароль. (пароль для пользователей может задать администратор).



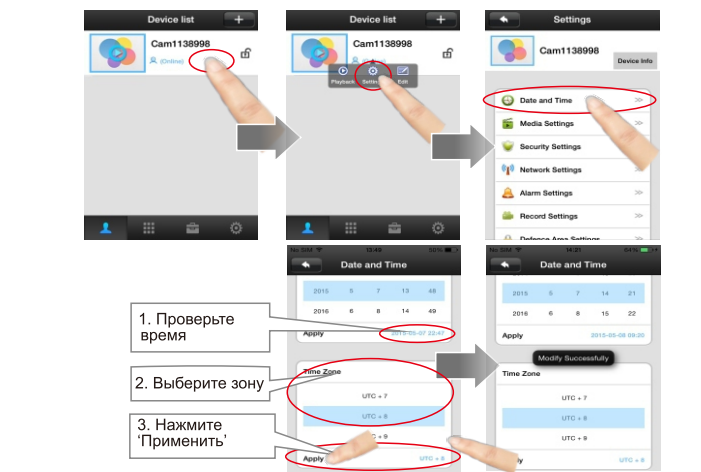
Совет: ID устройства можно уточнить в 'Списке устройств->Устр-во->Изменить'.

④

5. Установка даты и времени.

В 'Списке устройств-Устройство-Настройки-Дата и время' выберите зону и проверьте настройки текущего времени. Если настройки верные, нажмите 'Применить'.

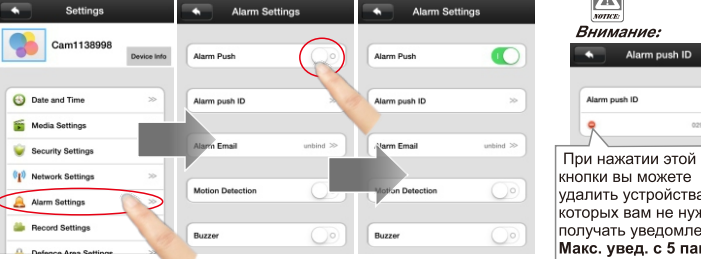
Пример: Калининград UTC+2
Москва UTC+3
Екатеринбург/Пермь/Тюмень UTC+5
Новосибирск/Томск/Кемерово UTC+7
Самара/Ижевск UTC+4
Омск UTC+6
Иркутск UTC+8



6. Получение уведомлений

Для получения уведомлений, в пункте 'Настройки тревоги' включите 'Получение тревожного сообщения'.

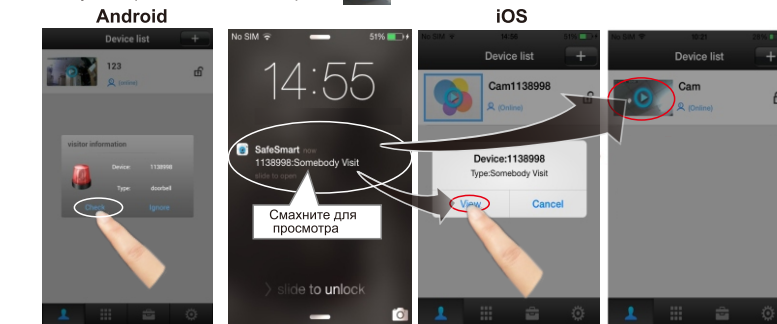
Шаг №1:



Внимание: При нажатии этой кнопки вы можете удалить устройства, с которых вам не нужно получать уведомления. Макс. увед. с 5 панелей

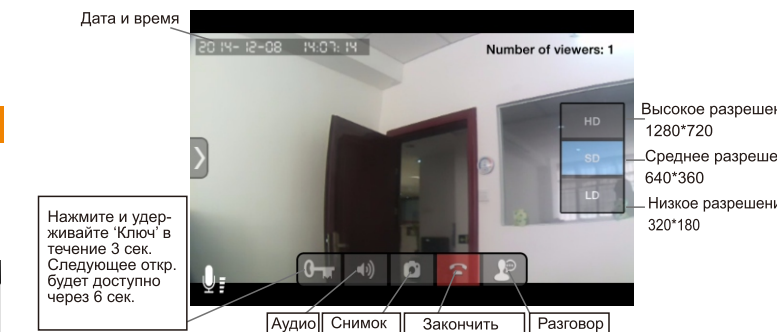
⑤

Шаг №2: Когда проходит вызов с панели или срабатывает тревога, на ваше устройство будет приходить уведомление. Для Android устройств нажмите 'Просмотр' для подключения к панели. Для iPhone/iOS устройств смахните оповещение и нажмите кнопку воспроизведения на экране



ВНИМАНИЕ: Для получения уведомлений приложение должно работать в фоновом режиме. Если приложение будет закрыто через диспетчер приложений, то уведомления не будут поступать на ваше устройство. ПРИ ОТСУТСТВИИ ИНТЕРНЕТ СОЕДИНЕНИЯ ПАНЕЛЬ НЕ РАБОТАЕТ!!!

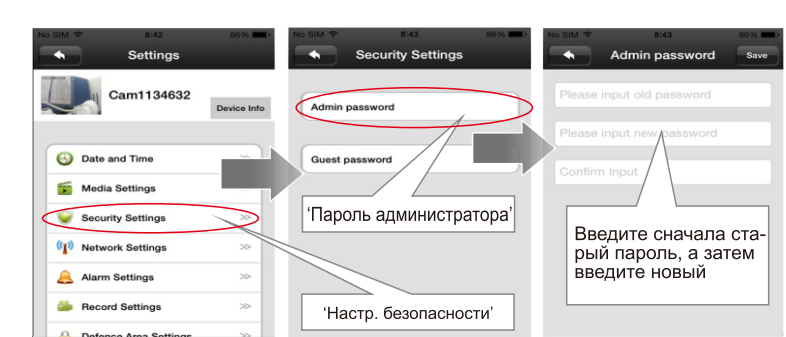
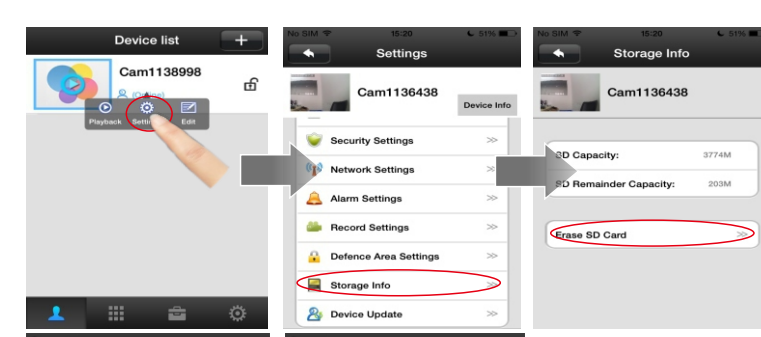
7. Пользовательский интерфейс



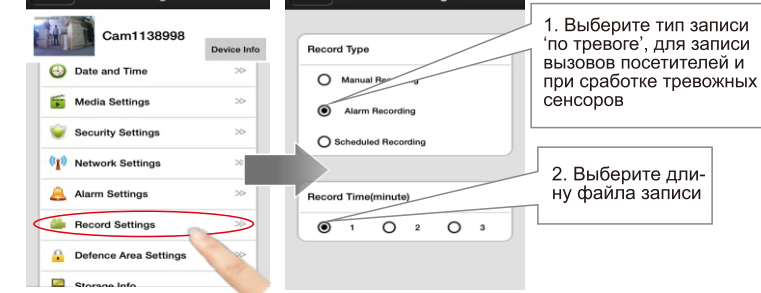
8. Запись видео и воспроизведение

Шаг №1: Установите TF карту требуемого объема (НЕ УСТАНОВЛИВАЙТЕ И НЕ ВЫНИМАЙТЕ КАРТЫ ПАМЯТИ, КОГДА ПАНЕЛЬ ВКЛЮЧЕНА) Войдите в 'Список устройств' - 'Настройки' - 'Настройки SD', нажмите 'Форматировать SD Карту'. Далее в пункте 'Список устройств' - 'Настройки' - 'Настройки записи' выберите тип записи. При записи входящих вызовов необходимо выбрать 'Запись по тревоге'.

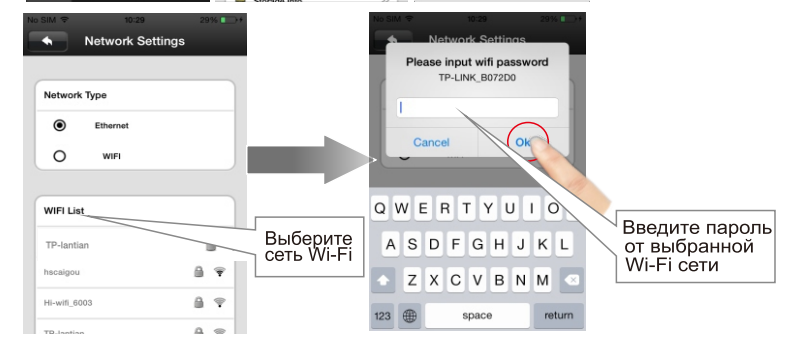
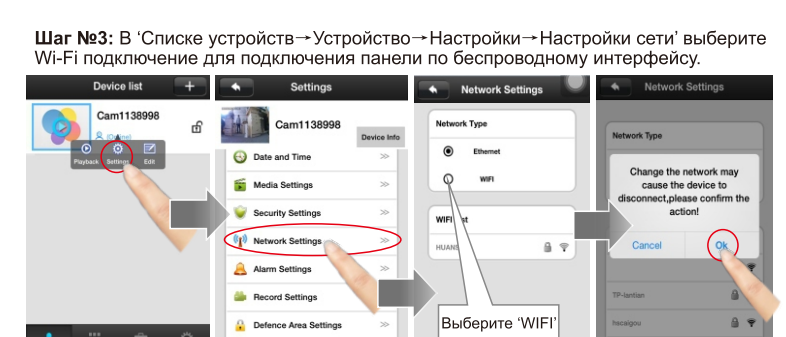
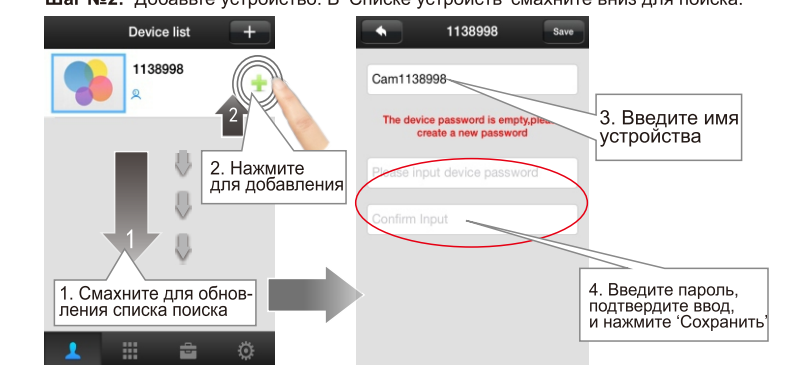
⑥



10. Сброс устройства в заводские установки



11. Подключение к Wi-Fi через проводное подключение (только если нет возможности отсканировать QR код)

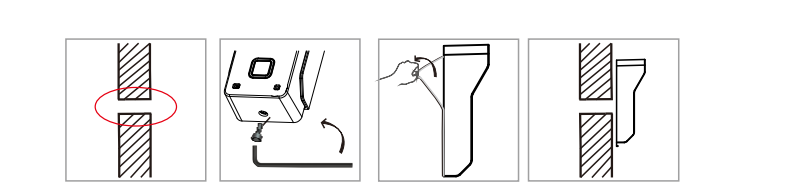


12. Установка на стену

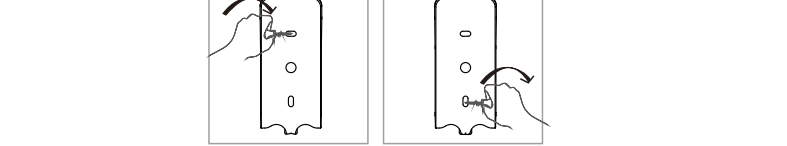
Примечание: Wi-Fi антенна должна быть установлена внутри помещения для лучшего приема сигнала.

Заметка: Пожалуйста, убедитесь в правильных настройках Wi-Fi. Место установки антенны должно гарантировать прием сигнала не менее 75% от максимального уровня. Если уровень сигнала низкий, рекомендуем использовать Wi-Fi повторители или проводное подключение. Отверстие для проводов не должно сильно превышать размер текущих проводов на панели. Расположение панели на стене для получения оптимального размера кадра, осуществляется опытным путем после подключения панели к мобильному устройству.

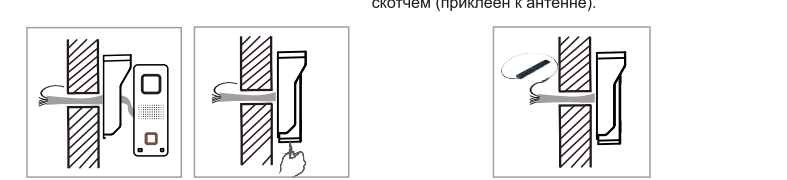
Шаг №1: Просверлите отверстие в стене для прокладки проводов, используйте шестигранный ключ для отсоединения панели от козырька.



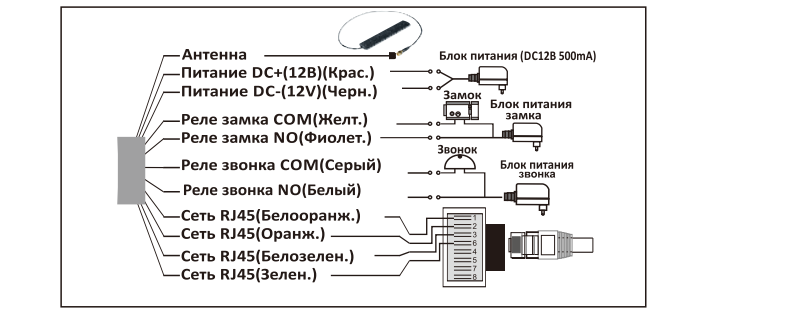
Шаг №2: Закрепите козырек к стене при помощи двух саморезов.



Шаг №3: Пропустите провода через отверстие и определите место лучшего приема сигнала и закрепите их между собой болтом.

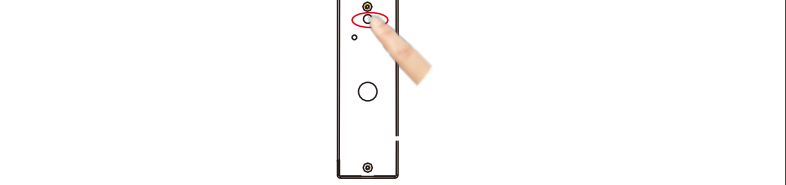


Шаг №5: Подключите панель к источнику питания, а так же дополнительные элементы согласно цветовой схемы.



13. Тампер вскрытия

Когда злоумышленники попытаются снять панель, произойдет сработка тампера вскрытия. Продолжительность работы тревоги 1 минута, снизить время или отключить с мобильного устройства данную тревогу нельзя.



Часто задаваемые вопросы

- В1.** Почему не могу отсканировать QR код?
О: 1, Панель должна издавать звуковой сигнал 'Di,Di,Di,Di...', это говорит о том, что пользователь может начать сканирование QR кода для подключения к сети Wi-Fi. Если панель не издает звуков после загрузки, вам необходимо сбросить панель кнопкой 'Сброс' на задней панели.
 2, Панель предполагает сканирование QR кода только для одной сети (1 раз). Если вы планируете изменить сеть (объект или место установки). Просьба сбросить панель кнопкой 'Сброс'. Для сброса кнопка удерживается в течение 5 минут.
 3, Если панель подключена через проводной интерфейс, вы не можете сканировать QR код. Для этого вам необходимо отключить проводное соединение и перезагрузить панель по питанию.
 4, Возможно на вашем роутере используется Wi-Fi с частотой 5ГГц, панель не поддерживает работу с такой частотой. Необходимо установить частоту Wi-Fi 2.4ГГц.
- В2.** Почему я не получаю уведомления на свой телефон?
О: 1, Убедитесь что в приложении 'Настройки->Настройка тревоги->Получение тревожного сообщения' включено.
 2, Убедитесь, что приложение работает в фоновом режиме, и вы не закрыли приложение SafeSmart через диспетчер приложений.
 3, Убедитесь в том, что вы выбрали 'OK' для получения уведомлений при первой установке приложения и в настройках приложения соответствующие настройки.
 4, Если 2 смартфона используют один аккаунт ID для доступа на панель, то только 1 смартфон будет получать уведомления. При использовании нескольких устройств при работе с панелью вам необходимо зарегистрировать отдельные учетные записи для каждого смартфона или планшета.
- В3.** Почему после получения вызова или уведомления на смартфоне требуется много времени для загрузки видео с панели, а иногда и вовсе не удается подключиться?
О: Вероятнее всего, потому что вы используете 3G подключение и в том месте и в текущий момент сеть 3G очень загружена или уровень сигнала 25 или 50% от максимального уровня, ниже чем 75%, что негативно влияет на передачу видео потока. Просьба выбрать место с лучшим приемом сигнала 3G сети или улучшить уровень сигнала Wi-Fi сети. Кроме того, одна панель может отправлять уведомления до 5 устройств. Для более надежной работы вы можете подключить более одного устройства к панели для того, чтоб принимать вызовы на других устройствах.
- В4.** Почему при подключении к панели у меня не четкое изображение, задержки звука и его отсутствие?
О: 1, Возможно, у вас плохое качество соединения (низкий уровень сигнала). Выберите 'LD' режим отображения, для снижения нагрузки на сеть или улучшите прием сигнала.
 2, Возможно, в этой сети много устройств подключенных к роутеру (ПК, телефоны, планшеты), отключите лишние устройства от интернет соединения.

- В5.** Почему я слышу задержки голоса на панели, установленной на калитке коттеджного участка?
О: Возможно, потому что дистанция от роутера до антенны превышена и есть помехи для передачи сигнала. Вы можете использовать более мощные Wi-Fi антенны.
- В6.** Почему звук с панели очень громкий или слишком слабый, а так же я могу не слышать звук с панели на планшетах Android?
О: 1, Различные мобильные устройства имеют разные параметры громкости. Вам необходимо настроить параметры громкости устройства, а так же уровень громкости в приложении в Настройках медиа.
 2, iPhone, iPad и большинство Android телефонов имеют достаточную громкость. Только в некоторых моделях Android устройств некачественный звук, в этом случае вам необходимо нажать 'Слушать/Говорить' для прослушивания и нажать еще раз для разговора.
- В7.** Почему я не могу открыть замок?
О: Вероятнее всего, мобильный телефон находится близко к панели, отойдите от места установки панели.
- В8.** Почему я не могу открыть замок?
О: 1, Возможно, вы не удерживаете кнопку открытия в течение нужного времени (не менее 3сек.).
 2, Проверьте правильность подключения замка к панели, а так же источник питания замка.
- В9.** Как мне обновить ПО панели, если у меня возникли проблемы в работе с ним?
О: Вам необходимо войти в 'Устройство-Настройки' и нажать 'Обновить устройство' для обновления.
- В10.** Почему мой планшет на Android не получает уведомления?
О: Панель не поддерживает весь перечень Android устройств, так как производители могут вносить изменения в работу ОС Android (списка устройств нет). Просьба подключить панель к другому устройству.
- В11.** Почему я сразу не получаю информации о тревоге, если я поставил панель на охрану в приложении?
О: После постановки панели на охрану (иконка 'Замок' в приложении в списке устройств), вы не будете получать тревожные вызовы около 30 сек. Эта задержка установлена для того, чтоб при постановке на охрану не происходило ложных сработок от самого пользователя, когда он выходит из дома.
- В12.** Почему я не могу получать email сообщения о тревоге?
О: 1, Возможно, у вас не активированы функции POP/SMTP для вашей почты.
 2, Возможно, у вас установлена 2-х факторная авторизация. Вам необходимо отключить её в настройках для вашей электронной почты, тогда вам будут приходить тревожные сообщения.

СПЕЦИФИКАЦИЯ

Матрица	1/4" цв. CMOS Sensor
Кодек сжатия	H.264
Типы разрешений	HD: 1280*720 ; SD: 640*360 ; LD: 320*180
Встроенная память	8Гб встроенная карта памяти microSD (макс. 32Гб, опционально)
Объектив	Фиксированный 2.1мм, угол обзора 110°
Чувствительность	0.5лк (0лк при включенной ИК подсветке)
ИК подсветка	4 ИК диода (Ф4мм)
Дальность ИК подсветки	до 2 метров
ИК фильтр	Опция
WiFi антенна	3ДБ (6ДБ/10ДБ/16ДБ опция)
Размер	55x40x129мм
Источник питания	DC 12V 500mA (в комплекте)
Коммутируемый ток реле замка	≤ 3A
Коммутируемое напряжение для замка	"Рекомендовано <36В для предотвращения поражения напр-ем"
Коммутируемый ток Дверного звонка	≤ 3A
Коммутируемое напряжение	"Рекомендовано <36В для предотвращения поражения напр-ем"
Рабочая температура	-35°C ~ +50°C
Рабочая влажность	10% ~ 80% без образования конденсата
Степень защиты IP	IP65