

**Комплекс многоканальной
цифровой записи
аудиоинформации**

**СПРУТ 7.0
Журнал событий**

Руководство пользователя

**Адрес: 129329, Москва,
ул. Ивовая, д.1, корп.1, 3 этаж
Телефон / факс: +7 (495) 799-90-69
(многоканальный)**

Уважаемый покупатель!

Вы приобрели комплекс многоканальной цифровой записи аудиоинформации **Спрут 7.0**, созданный ООО «ГАЛА-Электроник».

Используя комплекс записи аудиоинформации **Спрут 7.0**, Вы можете поддерживать информационную безопасность Вашей организации, отдельных отделов или удаленных подразделений. С помощью программно-аппаратных комплексов, построенных на базе комплекса **Спрут 7.0**, Вы можете производить оценку качества работы менеджеров, служб технической поддержки, диспетчерских служб.

Ваши отзывы и предложения по данному продукту просим направлять по следующему адресу:

Россия, 129329, г. Москва, ул. Ивовая, дом 1,
корп. 1, 3 этаж
Телефон/факс: (495) 799-9069 (многоканальный),

Copyright © ООО «ГАЛА-Электроник», 2013

Все права защищены, включая право на полное или частичное воспроизведение, хранение в поисковых системах или передачу, в какой бы то ни было форме, любыми способами - электронными, механическими, с помощью фотокопирования, записи или иными.

Версия документа: 2.3

Внимание!



Производитель оставляет за собой право вносить изменения в поставляемое оборудование, программное обеспечение и документацию без специального оповещения пользователей о произведённых изменениях.

Содержание

Введение.....	4
Назначение документа	4
Используемые сокращения.....	4
Используемые обозначения.....	4
Ссылки на другие документы	4
Содержание CD	5
Список документов	5
Назначение документов	5
О службе технической поддержки.....	6
Об утилите Журнал событий.....	7
Назначение утилиты.....	7
Принцип работы утилиты.....	7
Интерфейс утилиты.....	8
Основные команды.....	9
Работа с журналом событий.....	10
Запуск журнала событий	10
Завершение работы журнала событий	10
Открытие файла журнала	10
Работа с событиями.....	11
Сведения о событиях	11
Просмотр дополнительной информации о событии.....	12
Фильтрация событий.....	13
Поиск событий.....	14
Экспорт журнала в текстовый файл	16
Получение информации о ПО	17
Как узнать версию ПО	17
Как получить справку	17
Пользовательские настройки	17
Выбор языка интерфейса.....	17
Настройка отображения границ окна	17
Перечень возможных ошибок	18
Коды ошибок при работе с платами ОЛЬХА-9, ОЛЬХА-10, ОЛЬХА-14.....	18
Коды ошибок при работе с внешними устройствами ОЛЬХА-12	19
Коды ошибок AlderSDK.....	20

Введение

Назначение документа

Данный документ содержит информацию о работе с утилитой **Журнал событий**, входящей в состав ПО **Спрут 7.0**. Кроме того, в документе приведен перечень возможных ошибок, которые могут возникнуть при работе с комплексом. Документ предназначен для операторов баз данных и администраторов комплекса. В документе есть вся необходимая информация, изложенная для конечных пользователей, не обладающих специальными техническими знаниями.

Используемые сокращения

ПО	программное обеспечение
CD	<i>англ.</i> compact disk, компакт-диск

Используемые обозначения

Внимание!



Так помечается информация, на которую следует обратить особое внимание. Это может быть описание какого-либо требования для выполнения описываемой задачи, важная информация по использованию и т.д.

Полезно!



Так помечается дополнительная информация, которая может быть полезна пользователю. Это может быть ссылка на какой-либо документ или раздел документа, рекомендация по использованию и т.д.

Ссылки на другие документы

Полезно!



Последние версии документов, входящих в комплект поставки системы записи.

Содержание CD

Полезно!



Последние версии ПО, входящего в комплект поставки комплекса записи аудиоинформации **Спрут 7.0**, Вы всегда можете запросить по электронной почте в службе технической поддержки

На диске, входящем в комплект поставки комплекса записи аудиоинформации, находится:

- Программное обеспечение комплекса **Спрут 7.0**;
- Пользовательская документация;
- Ключ для регистрации;
- Драйверы для плат серии Ольха;
- Загрузчики для плат серии Ольха.

Список документов

При работе с комплексом записи аудиоинформации **Спрут 7.0** могут быть полезны следующие документы:

- Руководство по установке комплекса **Спрут 7.0**;*
- Руководство пользователя комплекса **Спрут 7.0**. Монитор и сервер записи;*
- Руководство пользователя комплекса **Спрут 7.0**. Процессор;*
- Руководство пользователя комплекса **Спрут 7.0**. Журнал событий.*

Назначение документов

Руководство по установке	- описание первой установки устройства; - описание кабелей, необходимых для установки
Руководство пользователя. Монитор и Сервер записи	- описание архитектуры системы; - описание работы пользователя с приложением Монитор ; - описание настройки параметров Сервера с помощью приложения Монитор
Руководство пользователя. Процессор	- описание работы пользователя с приложением Процессор

О службе технической поддержки

Для всех пользователей продукции ООО «ГАЛА-Электроник» работает «горячая линия» технической поддержки. Наши специалисты помогут Вам решить все возникающие вопросы на этапах внедрения и эксплуатации.

Об утилите Журнал событий

Назначение утилиты

В файлах журнала событий фиксируется информация обо всех событиях в комплексе. Утилита **Журнал событий (Log viewer)** дает возможность просматривать эти файлы в удобной форме.

Из журнала событий можно узнать обо всех ошибках, возникших в процессе работы, изменениях параметров каналов, режима работы. Регистрация событий необходима для проверки того, корректно ли настроены параметры комплекса.

Принцип работы утилиты

События, зафиксированные в журнале, записываются в файл журнала **Sprut.slg**.

Полезно!



Файл **Sprut.slg** находится в каталоге, из которого запускаются приложения ПО Спрут 7.0. По умолчанию, **\Program Files\AgatGroup\Sprut_7**.

Если какое-либо из приложений запускается из другого каталога, то сообщения, соответствующие событиям о работе этого приложения, записываются в файл, который находится в каталоге запуска данного приложения. То же относится к приложениям, запускаемым на разных компьютерах.

Журнал событий при запуске открывает последний открывавшийся файл.

Файл **Sprut.slg** периодически архивируется в каталог **\Program Files\AgatGroup\Sprut_7\Logs** или подкаталог **\Logs** каталога запуска приложения ПО Спрут 7.0. Содержимое файла **Sprut.slg** при этом удаляется. Архивированные файлы журнала можно просмотреть, открыв этот файл в утилите (см. раздел [Открытие файла журнала](#)).

Если комплекс используется в сети, то на каждом компьютере, где работают те или иные компоненты комплекса ведется свой журнал событий.

Внимание!



Запись событий в журнал событий ведется независимо от того, запущена программа Журнал событий (Log Viewer) или нет.

Интерфейс утилиты

Основными элементами главного окна утилиты **Журнал событий** (см. [рисунок 1](#)) являются следующие:

Элемент интерфейса	Описание
Меню	Доступ к командам утилиты. (См раздел Основные команды).
Панель управления	Графическое изображение наиболее часто используемых команд для ускорения доступа к ним. (См раздел Основные команды).
Строка состояния	Отображение служебной информации (контекстная подсказка, количество записей в журнале, номер текущей записи).
Таблица событий	Содержит сведения о параметрах событий текущего файла (дата, время, источник, категория, описание). (См. раздел Работа с событиями).

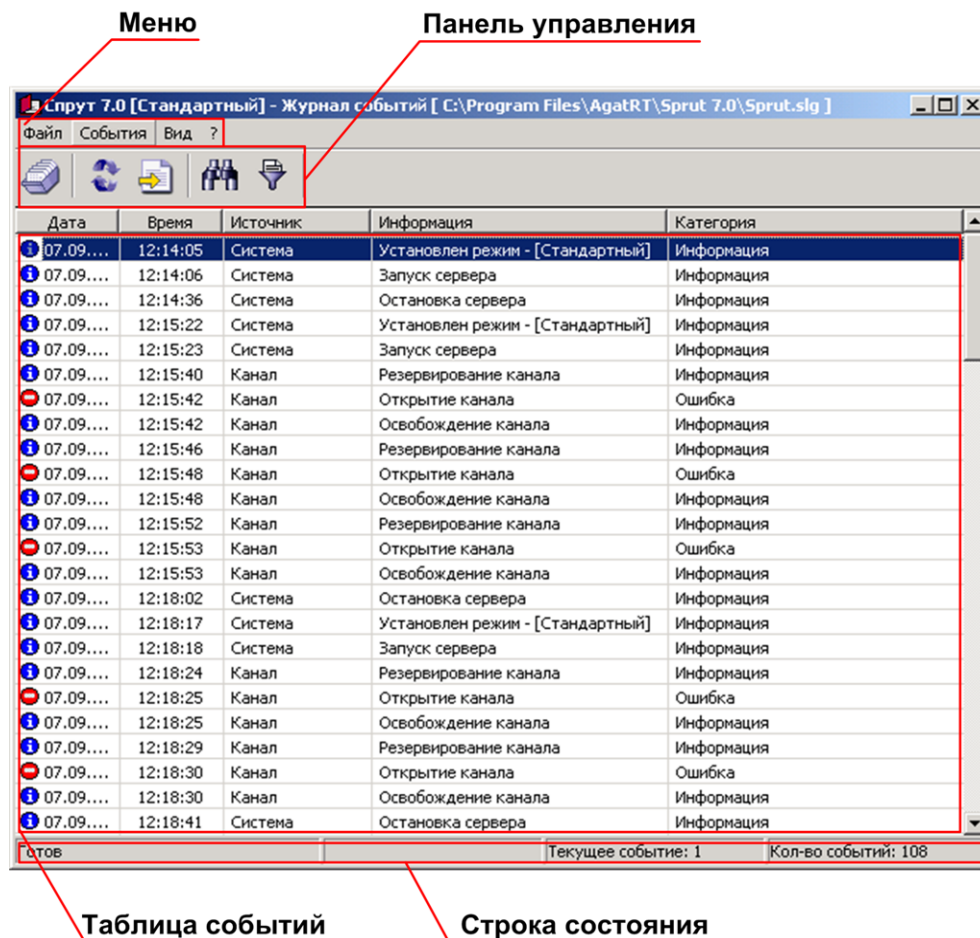


Рис.1 Главное окно утилиты Журнал событий (Log view)

Основные команды

Пункт меню	Описание	Кнопка	«Горячая» клавиша
Файл			
Открыть	Открыть файл журнала		Ctrl+O
Обновить	Обновить информацию в открытом файле журнала		Ctrl+R
Язык	Выбрать язык интерфейса	-	-
Выход	Завершить работу программы	-	-
События			
Фильтр	Задать параметры фильтрации при отображении событий		Ctrl+Enter
Найти	Найти сообщения, содержащие указанный текст		Ctrl+F
Найти далее	Найти следующее событие, удовлетворяющее критерию поиска	-	F3
Выделить все	Выделить все сообщения в открытом журнале	-	Ctrl+A
Экспорт	Экспортировать открытый файл журнала в текстовый формат		Ctrl+E
Дополнительная информация	Вывести на экран дополнительную информацию по выделенному событию	-	Enter
Вид			
Сетка	Включить / отключить отображение границ таблицы в рабочей области окна программы	-	Alt+G
?			
Справка	Вызвать окно справки по журналу событий	-	F1
О программе	Вывести окно сведений о разработчике	-	-

Работа с журналом событий

Запуск журнала событий

Внимание!




Запустить Журнал событий может любой пользователь системы, авторизация доступа в данном случае не проводится.

Чтобы запустить утилиту **Журнал событий**, перейдите в папку \Program Files\AgatGroup\Sprut_7 и запустите файл **Logger.exe**.

Завершение работы журнала событий


Чтобы завершить работу с утилитой **Журнал событий**:

- | | |
|----------|---|
| Способ 1 | Выберите пункт Выход (Exit) в меню Файл (File) . |
| Способ 2 | Нажмите на кнопку  в верхнем правом углу окна утилиты. |
-

Открытие файла журнала

Чтобы открыть файл журнала событий:

Шаг 1

- | | |
|----------|--|
| Способ 1 | Нажмите на кнопку  панели управления. |
| Способ 2 | Нажмите комбинацию клавиш Ctrl+O . |
| Способ 3 | Выберите пункт Открыть... (Open...) в меню Файл (File) . |
| Шаг 2 | В окне открытия файла укажите путь к файлу с журналом. Нажмите на кнопку Открыть (Open) . |
-

Работа с событиями

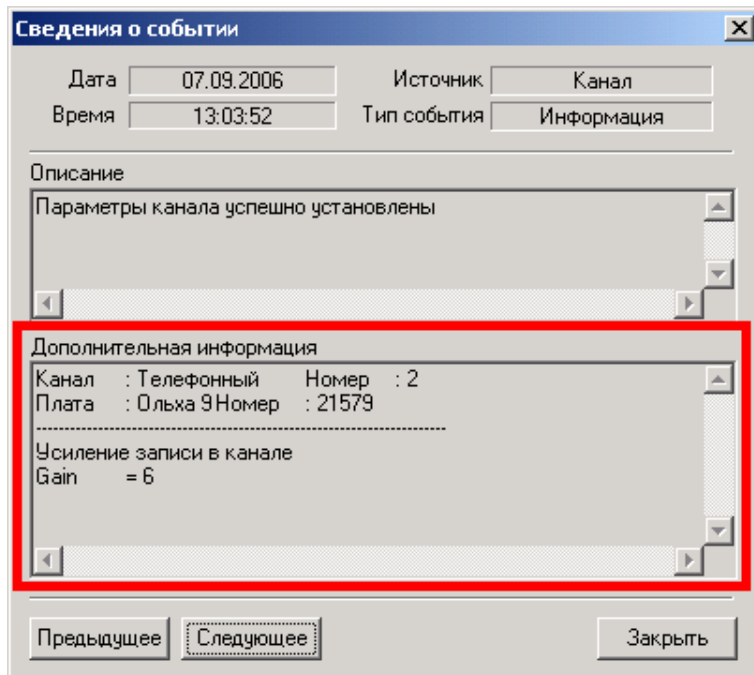
Сведения о событиях

Параметр	Описание
Дата	Дата фиксирования события.
Время	Время фиксирования события.
Описание	Краткое описание события.
Дополнительная информация	Дополнительная информация о событии.
Источник	
Каналы	Сообщения о событиях, связанных с каналами: изменение состояния параметров канала, связанные с ними ошибки.
База данных	Сообщения о событиях, касающихся взаимодействия с базой данных.
Система	Сообщения об изменении режима работы комплекса (Демонстрационный, Стандартный, Базовый), о запуске/остановке сервера.
Сеансы	Сообщения об ошибках при работе с базой данных. Источником обычно является Процессор .
Доступ	Сообщения о входе в систему и выходе из нее пользователей.
Тип события	
Информация	Информационные сообщения. Фиксируют запуск приложений, изменение каких-либо параметров, состояний каналов.
Предупреждение	Предупреждения и некритичные ошибки
Ошибка	Ошибки, возникающие в процессе работы приложений системы.

Просмотр дополнительной информации о событии

Чтобы просмотреть дополнительную информацию о событии:

- Способ 1** Дважды щелкните кнопкой мыши по необходимой записи.
- Способ 2** Выберите пункт **Дополнительная информация (Informations...)** в меню **События (Events)**.



Внимание!



Сведения о событии Установка параметров канала отображаются в служебных единицах. Это необходимо, чтобы в случае возникновения проблем разработчик мог установить причину. Как правило, в роли служебных единиц выступают деления шкалы. Например, при установке усиления записи в канале равным 0 дБ, в окне сведений о событии будет выведено сообщение Усиление записи в канале Gain=4, так как значение 0 дБ является четвертым делением шкалы возможных значений от начала.

Фильтрация событий

Используя фильтр **Журнала событий**, можно установить отображение только определенных условиями фильтрации категорий записей в таблице событий.

Условия фильтрации


Условие	Описание
Сообщения	
Информационные сообщения	Сообщения о запуске приложений, изменение каких-либо параметров, состояний каналов.
Предупреждения и некритичные ошибки	Сообщения, содержащие предупреждения и некритичные ошибки.
Ошибки, возникающие в процессе работы приложений системы	Сообщения о серьезных ошибках в процессе работы приложений, работы каналов и т.д.
Объекты	
Каналы	Сообщения о событиях связанных с каналами: изменение состояния, параметров канала, связанные с ними ошибки
База данных	Сообщения о событиях, касающихся взаимодействия с базой данных
Система	Сообщения об изменении режима работы комплекса (Демонстрационный, Стандартный, Базовый), о запуске/остановке сервера.
Сеансы	Сообщения об ошибках при работе с базой данных. Источником обычно является Процессор .
Доступ	Сообщения о входе в систему и выходе из нее пользователей.

Настройка условий фильтрации

Чтобы настроить определенные условия фильтрации:

Шаг 1

Способ 1

Нажмите на кнопку  панели управления.

Способ 2

Нажмите комбинацию клавиш Alt+Enter.

Способ 3

Выберите пункт **Фильтр... (Filter...)** в меню события **События (Events)**.

Шаг 2 В открывшемся окне фильтра установите кнопкой мыши флажок слева от [условия фильтрации](#).

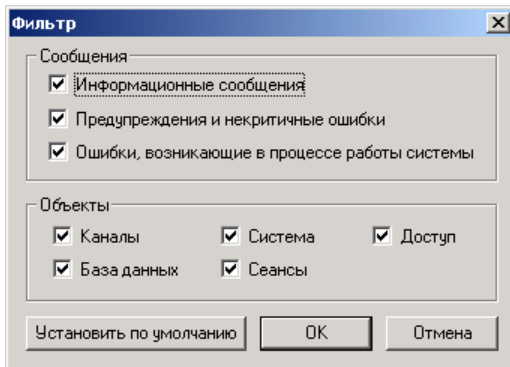
Полезно!



Фильтрация может выполняться по нескольким условиям фильтрации одновременно.

По умолчанию, включены все условия фильтрации.

Шаг 3 После выбора условий фильтрации нажмите на кнопку **ОК**.



Внимание!



Настроенные условия фильтрации сохраняются при [открытии другого файла журнала](#), а также при выполнении [экспорта журнала в текстовый файл](#). При перезапуске утилиты Журнал событий настроенные условия фильтрации не сохраняются.

Поиск событий

В утилите **Журнал событий** предусмотрен быстрый поиск сообщения / сообщений о событии по ключевому слову или сочетанию слов.

Параметры поиска

Параметр	Описание
Только слово целиком	Поиск записи, в которой слово / словосочетание встречается в том виде, в котором оно указано в поле Ключевое слово .
С учетом регистра	Поиск записи, в которой слово / словосочетание встречается в том виде, в котором оно указано в поле Ключевое слово , с учетом регистра символов
Направление	Направление перемещения в таблице событий при поиске. Может иметь следующие значения: Вверх (перемещение снизу вверх) и Вниз (перемещение сверху вниз).

Поиск событий по ключевому слову

Чтобы осуществить поиск сообщений о событии по ключевому слову:

Шаг 1

Способ 1

Нажмите на кнопку  панели управления.

Способ 2

Нажмите комбинацию клавиш **Ctrl+F**.

Способ 3

Выберите пункт **Найти... (Find...)** в меню **События (Events)**.

Шаг 2

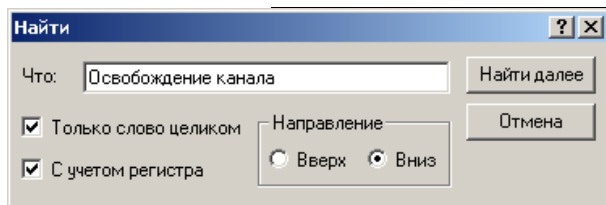
Введите ключевое слово в соответствующее поле.

Шаг 3

Установите [параметры поиска](#). Для этого установите галочку слева от соответствующего условия.

Шаг 4

Нажмите на кнопку **Найти далее (Find Next)**.



Полезно!



Если будет найдено сообщение, содержащее ключевое слово или словосочетание, то в таблице событий оно будет выделено. Если в результате поиска событие с такими ключевыми словами не было найдено, попробуйте изменить [параметры поиска](#).

Чтобы перейти к следующему событию, удовлетворяющему условию поиска:

Способ 1

Нажмите на кнопку **Найти далее (Find Next)** в окне поиска.

Способ 2

Нажмите клавишу **F3**.

Способ 3

Выберите пункт **Найти далее (Find Next)** в меню **События (Events)**.

Экспорт журнала в текстовый файл

Записи из журнала событий иногда бывает полезно экспортировать в текстовый файл (формат **.txt**).

Чтобы экспортировать записи в текстовый файл:

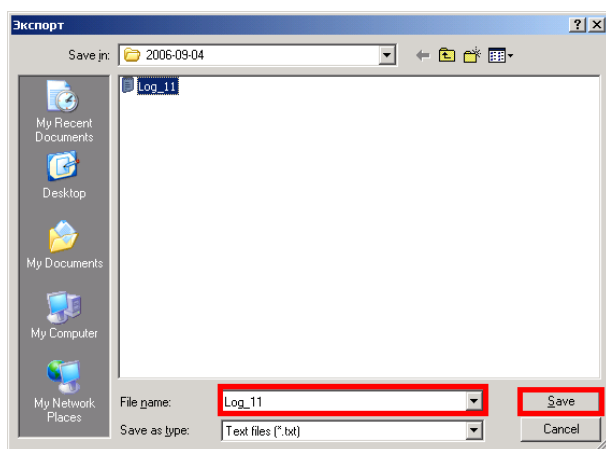
Шаг 1

Способ 1 Нажмите комбинацию клавиш **Ctrl+E**.

Способ 2 Выберите пункт **Экспорт... (Export...)** в меню **События (Events)**.

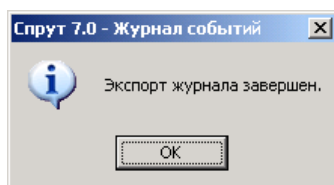
Шаг 2

В появившемся окне экспорта введите имя файла, в который будет сохранен журнал. Нажмите на кнопку **Сохранить (Save)**.



Шаг 3

Дождитесь, пока появится сообщение об успешном завершении экспорта.



Шаг 4

Экспорт успешно завершен.

Получение информации о ПО

Как узнать версию ПО

Чтобы узнать версию ПО:

Выберите пункт **О программе... (About...)** в меню ?.

Как получить справку

Чтобы получить справку по утилите **Журнал событий**:

Способ 1 Нажмите клавишу **F1**.

Способ 2 Выберите пункт **Справка (Help)** в меню ?.

Пользовательские настройки

Выбор языка интерфейса

В утилите **Журнал событий** предусмотрена поддержка двух языков интерфейса. При желании Вы можете изменить язык отображения элементов интерфейса утилиты.

Чтобы изменить язык интерфейса:

Шаг 1 Выберите в меню **Файл (File)** пункт **Язык (Language)**.

Шаг 2

Способ 1 Для выбора русскоязычного интерфейса установите галочку в строке **Русский**.

Способ 2 Для выбора англоязычного интерфейса установите галочку в строке **Английский (США)**.

Настройка отображения границ окна

При желании Вы можете включить / отключить отображение границ таблицы.

Чтобы изменить отображение границ таблицы:

Способ 1 Выберите пункт **Сетка (Grid)** меню **Вид (View)**.

Способ 2 Нажмите комбинацию клавиш **Alt+G**.

Перечень возможных ошибок

Полезно!



Если при использовании ПО Спрут 7.0 возникают проблемы, следует запустить Журнал событий, открыть нужный файл журнала и проанализировать сообщения об ошибках, появляющиеся в результате тех или иных действий.

Коды ошибок при работе с платами ОЛЬХА-9, ОЛЬХА-10, ОЛЬХА-14

Внимание!



Появление нижеперечисленных ошибок возможно при использовании в составе комплекса Спрут 7.0 плат серий ОЛЬХА-9Р, ОЛЬХА-10LP, ОЛЬХА-14РМ, ОЛЬХА-14 LPE, ОЛЬХА-14LPX.

Код	Описание	Рекомендации
7A	Неправильный размер буфера входных или выходных данных.	Обратитесь к разработчику, указав код ошибки.*
6	Неверный HANDLE платы.	
AA	Такой порт или прерывание IRQ уже используются другими устройствами.	Необходимо выбрать другое прерывание. См. руководство по установке плат «Ольха» и раздел «Настройка параметров оборудования» руководства пользователя Сервера и Монитора.
8	Ошибка распределения памяти.	Обратитесь к разработчику, указав код ошибки.*
715	Некорректный загрузчик.	
15	Ошибка инициализации. Платы не обнаружены. Платы не готовы. Неизвестный тип платы. Нет ADSP на плате. Слишком много плат. Сервис не запущен. Устройство неработоспособно (ошибка загрузки).	
1	Некорректная функция для этой линии или платы.	
32	Драйвер не поддерживает эту функцию.	
21	Линия заблокирована.	
57s	1. Некорректное значение параметра. 2. Задан неправильный порт ввода-вывода. Порты ввода вывода могут принимать значение от 200 до 27С.	
45D	Плата не работает, обратитесь к разработчику.	

Коды ошибок при работе с внешними устройствами ОЛЬХА-12

Внимание!



Появление нижеперечисленных ошибок возможно при использовании в составе комплекса Спрут 7.0 внешних устройств ОЛЬХА-12.

Код	Описание	Рекомендации
7A	Неправильный размер буфера входных или выходных данных.	Обратитесь к разработчику, указав код ошибки.*
6	Неверный HANDLE платы.	
AA	Такой порт или прерывание IRQ уже используются другими устройствами.	
8	Ошибка распределения памяти.	
715	Некорректный загрузчик.	
15	Ошибка инициализации. Устройства не обнаружены. Устройства не готовы. Неизвестный тип устройства. Нет ADSP в составе устройства. Слишком много устройств. Сервис не запущен. Устройство неработоспособно (ошибка загрузки).	
1	Некорректная функция для этой линии или устройства.	
32	Драйвер не поддерживает эту функцию.	
21	Линия заблокирована.	
57	1. Некорректное значение параметра. 2. Задан неправильный порт ввода-вывода. Порты ввода вывода могут принимать значение от 200 до 27С.	
45D	Устройство не работает, обратитесь к разработчику.	

Коды ошибок AlderSDK

Код	Описание	Рекомендации
Коды ошибок коммуникационных и канальных функций		
A001	Пользователь уже подключен	Обратитесь к разработчику, указав код ошибки.*
A002	Пользователь уже отключен.	
A005	Драйвер Alder9 не установлен.	Установка драйвера произведена некорректно или драйвер не установлен.
A006	Драйвер Alder9 - драйвер не загружен.	
A007	Драйвер Alder12 не установлен.	
A008	Драйвер Alder12 - драйвер не загружен.	
A009	Ни один драйвер не загружен.	Возможно, при переустановке драйвера был установлен драйвер слишком ранней версии. Обратитесь к разработчику, указав код ошибки.*
A00A	Некорректная версия драйвера.	
A00B	Плата уже запущена.	Обратитесь к разработчику, указав код ошибки.*
A00C	Плата уже остановлена.	
A00D	Плата уже открыта.	
A00E	Плата уже закрыта.	
A00F	Некорректный загрузочный файл.	
A010	Ошибка при работе с памятью.	
A011	Ошибка при работе в многопоточном режиме.	
A012	Некорректный входной параметр.	Текущая версия AlderSDK не соответствует программному обеспечению. Обратитесь к разработчику, указав код ошибки.
A013	Функция не поддерживается AlderSDK.	
Коды ошибок функций обновления данных и конфигурирования оборудования		
A201	Некорректная операция для этого типа платы.	Обратитесь к разработчику, указав код ошибки.*
A202	Некорректный ключ для сопроцессора.	Не введен ключ регистрации или введен неверный ключ.
A203	Неверное число установленных плат.	Обратитесь к разработчику, указав код ошибки.*
A204	Неверное число установленных драйверов.	
A205	Канал недоступен.	Данный канал используется другой программой.
Коды ошибок вызова драйверных функций		
A301	Ошибка при вызове WINAPI DeviceControl.	В системе не установлен Internet Explorer либо установлен Internet Explorer версии ниже 5.0 .
A302	Некорректный метод для данного драйвера,	Обратитесь к разработчику, указав

Код	Описание	Рекомендации
	платы.	код ошибки.*
Коды ошибок расширенных функций		
A401	Данная расширенная операция уже вызвана.	Обратитесь к разработчику, указав код ошибки.*
A402	Некорректный флаг сигнализации.	
Коды ошибок расширенных функций записи и воспроизведения		
A501	Некорректный формат заголовка файла для воспроизведения (нет фиксированных полей).	Используются некорректные файлы звуковых сообщений. Файлы повреждены или их формат не соответствует установленному для использования платами ОЛЬХА .
A502	Некорректный формат заголовка файла для воспроизведения (некорректная скорость).	
A503	Некорректный формат заголовка файла для воспроизведения (неподдерживаемый тип компрессии).	
A505	Ошибка при открытии файла для воспроизведения.	

Для заметок