

**ГЕНЕРАТОР ОГНЕТУШАЩЕГО АЭРОЗОЛЯ В СОСТАВЕ  
АВТОНОМНОЙ УСТАНОВКИ ПОЖАРОТУШЕНИЯ АЭРОЗОЛЬНОЙ:  
ГОА АУПА «КНЯЖИЧ -60», ГОА АУПА «КНЯЖИЧ -100»,  
ГОА АУПА «КНЯЖИЧ-200», ГОА АУПА КНЯЖИЧ -300,  
ГОА АУПА «КНЯЖИЧ -2000»**

Паспорт  
Руководство по эксплуатации.  
АМТК.485433.002 П

# ВВЕДЕНИЕ

Настоящий документ, совмещающий паспорт с техническим описанием и руководством по эксплуатации, предназначен для изучения устройства установки, а также получения сведений, необходимых для ее технического обслуживания и эксплуатации.

## 1. НАЗНАЧЕНИЕ ИЗДЕЛИЯ

1.1 Генераторы огнетушащего аэрозоля (ГОА) в составе автономных установок пожаротушения аэрозольных (АУПА) серии «КНЯЖИЧ» предназначены для тушения пожаров классов А2, В, С и Е (электрооборудование под напряжением до 35000В) в условно герметичном отсеке, шкафу с электрическим или электронным оборудованием.

1.2 Основные элементы ГОА АУПА «КНЯЖИЧ»: автономный источник электропитания и информационный блок, размещенные в едином корпусе; извещатель пожарный тепловой линейный (ИПТЛ), входящий в комплект поставки и подключаемый при монтаже на объекте.

## 2. ТЕХНИЧЕСКИЕ ХАРАКТЕРИСТИКИ

Технические характеристики установок приведены в таблице 1.

Условное обозначение изделия по ГОСТ Р 51046-97 содержит сведения в соответствии со следующей структурой.

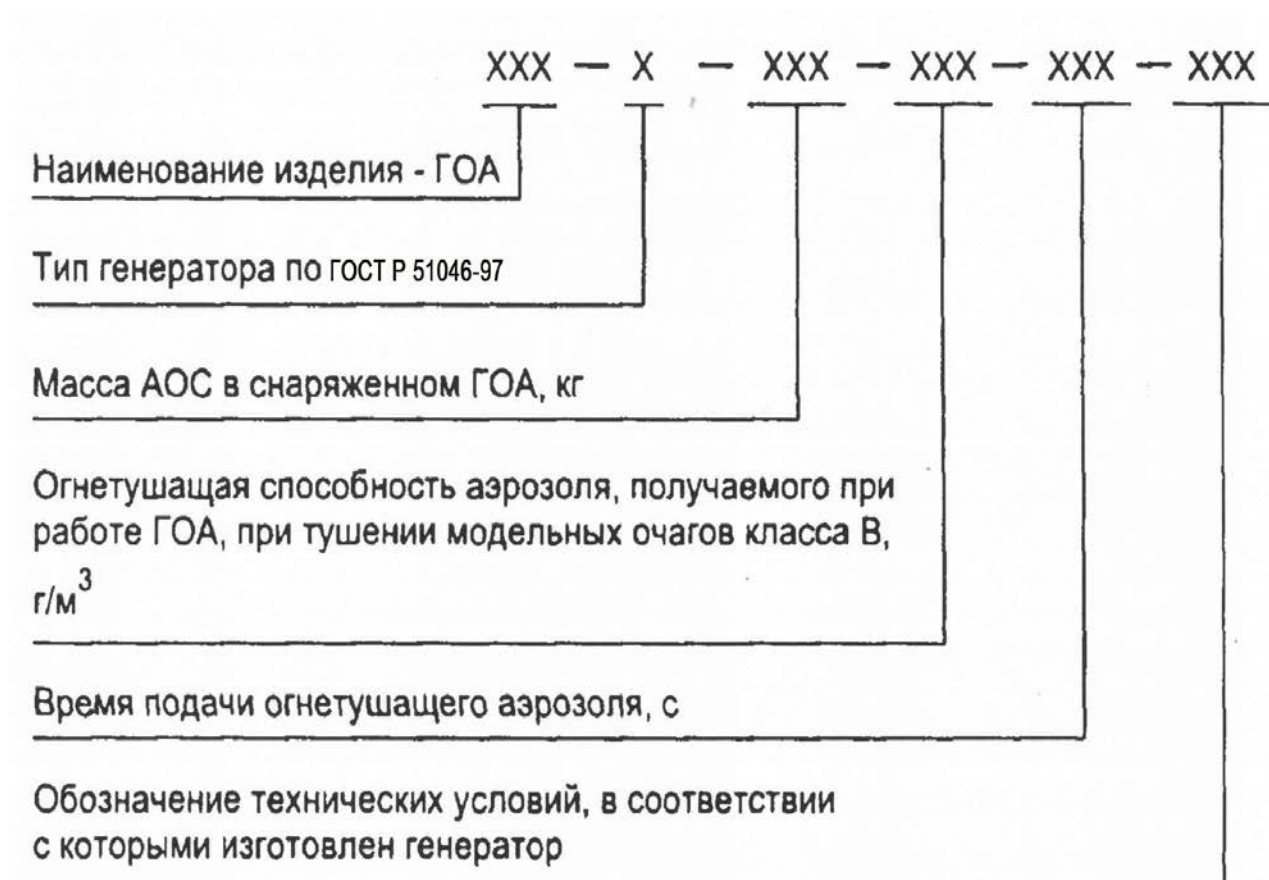


Таблица 1

Марка ГОА АУПА, обозначение	Максималь- ный объем при тушении пожара кл. А <sub>2</sub> и В, л	Масса АОС кг	Масса ГОА кг	Габаритные размеры мм			Время подачи аэрозоля в ин- тервале темпе- ратур эксплуа- тации с	Примечание
				длина	ширина	высота		
ГОА АУПА «КНЯЖИЧ-60» ГОА-II-0,0060-100-002-АМТК.485433.002ТУ	60	0,0060± 0,0006	0,132± 0,013	90	50	25	2,2...2,5	
ГОА АУПА «КНЯЖИЧ-100» ГОА-II-0,010-100-003-АМТК.485433.002ТУ	100	0,010± 0,001	0,248± 0,025	120	60	30	2,5...3,0	
ГОА АУПА «КНЯЖИЧ-200» ГОА-II-0,020-100-004-АМТК.485433.002ТУ	200	0,020± 0,002	0,328± 0,033	120	60	40	3,8...4,0	
ГОА АУПА «КНЯЖИЧ-300» ГОА-II-0,030-100-005-АМТК.485433.002ТУ	300	0,030± 0,003	0,400± 0,040	120	60	50	4,5...5,2	
ГОА АУПА «КНЯЖИЧ-2000» ГОА-II-0,20-100-008-АМТК.485433.002ТУ	2000	0,20± 0,02	1,040± 0,104	200	105	115	7,8...8,2	

### **3. ПРИНЦИП РАБОТЫ УСТАНОВКИ**

Автономный режим работы ГОА АУПА «КНЯЖИЧ» обеспечивают автономный источник электропитания и ИПТЛ. В нормальном режиме при отсутствии очагов возгорания внутренняя электрическая цепь изделия разомкнута и не потребляет электроэнергию. При возникновении очага возгорания в защищаемом объеме происходит разрушение изолирующего покрытия на жилах ИПТЛ и замыкание электрической цепи изделия. При этом ток от автономного источника электропитания приводит к срабатыванию электроинициатора, запускающего ГОА АУПА «КНЯЖИЧ», который выпускает аэрозоль, подавляющий очаг возгорания. Одновременно активируется электрическая цепь светового оповещателя, который начинает светиться красно-оранжевым цветом, сигнализируя о срабатывании изделия.

### **4. РУКОВОДСТВО ПО ЭКСПЛУАТАЦИИ**

4.1 ГОА АУПА «КНЯЖИЧ» крепить на днище шкафа в средней его части параллельно дверце шкафа. Для монтажа ГОА АУПА «КНЯЖИЧ -60», ГОА АУПА «КНЯЖИЧ -100», ГОА АУПА «КНЯЖИЧ -200», ГОА АУПА «КНЯЖИЧ-300» использовать двухстороннюю клейкую ленту (скотч) или ленту контакт (липучка) на самоклеющейся основе. Для монтажа ГОА АУПА «КНЯЖИЧ -2000» использовать раму, на которой установлен ГОА.

4.2 На пути распространения струи огнетушащего аэрозоля не должно быть препятствий и перегородок, а также предметов, чувствительных к нагреву.

4.3 Подсоединение жил ИПТЛ к клеммным разъемам осуществлять через отверстия в торцевой части корпуса АУПА «КНЯЖИЧ»

### **5. МЕРЫ БЕЗОПАСНОСТИ**

5.1 Перед началом эксплуатации ГОА АУПА «КНЯЖИЧ» необходимо ознакомиться с настоящей инструкцией.

5.2 При работе ГОА АУПА «КНЯЖИЧ» запрещается:

- проводить разборку изделия;
- наносить удары или проводить действия, приводящие к деформации или нарушению целостности корпуса;
- проводить сварочные работы и курить вблизи ГОА АУПА «КНЯЖИЧ».

5.3 При случайном падении изделия проверить целостность электрической цепи воспламенителя путем нажатия кнопки (должен загореться индикатор), после чего принять решение о допуске к эксплуатации;

5.4 При проведении монтажа изделия на объекте жилы ИПТЛ должны подключаться к установке в последнюю очередь;

5.5 Во избежание повторного воспламенения очагов пожара после срабатывания изделия не рекомендуется разгерметизация защищаемого отсека в течение 10 минут.

6.1 Входной контроль внешнего вида ГОА АУПА «КНЯЖИЧ» на отсутствие нарушений целостности корпуса.

6.2 Проверка целостности внутренней электрической цепи изделия путем нажатия контрольной кнопки на корпусе устройства (о нормальном состоянии внутренней цепи сигнализирует зеленое свечение индикатора).

6.3 Подключение ИПТЛ к ГОА АУПА «КНЯЖИЧ» путем фиксации жил извещателя (концы жил ИПТЛ должны быть зачищены от изоляции) в специальных клеммных разъемах, отверстия под которые расположены на корпусе ГОА АУПА «СТРАЖНИК» (ПРИЛОЖЕНИЕ I, ПРИЛОЖЕНИЕ II).

6.4 Трассировку ИПТЛ осуществлять в пожароопасных зонах защищаемого отсека. Для крепления использовать пластиковые хомуты. Радиус изгиба ИПТЛ должен быть не менее 72 мм.

6.5 Монтаж изделия внутри защищаемого отсека проводится только после проверочных мероприятий, предусмотренных п. 6.1 и п. 6.2.

## 7. ТЕХНИЧЕСКОЕ ОБСЛУЖИВАНИЕ

7.1. Эксплуатация ГОА АУПА «КНЯЖИЧ» не требует проведения регламентных работ и проверок.

7.2. Рекомендуются периодически контролировать отсутствие загрязнений и целостность корпуса изделия, целостность электроцепи воспламенителя и работоспособность элемента электропитания контролировать при помощи активации индикатора на корпусе.

## 8. ТРАНСПОРТИРОВАНИЕ И ХРАНЕНИЕ

8.1. Транспортирование изделия допускается воздушным, железнодорожным, автомобильным, морским и речным транспортом без ограничения расстояния.

8.2. Вид упаковки: картонные ящики.

8.3. При погрузке и разгрузке не допускается падение изделий.

8.4. При транспортировании изделия необходимо:

- надежно закрепить упаковку;
- принять меры для предотвращения попадания на упаковку горючих, легковоспламеняющихся веществ, а также влаги и атмосферных осадков;
- не допускать нагрева упаковки с установками до температуры выше плюс 50 °С.

8.5. Хранить установки разрешается хранить в таре от поставщика в специально оборудованных складских помещениях при температуре от 0 °С до плюс 50 °С.

## 9. УТИЛИЗАЦИЯ ИЗДЕЛИЯ

По истечении срока службы или после срабатывания установка подлежит утилизации. Утилизацию несработавшего изделия проводить его запуском только на открытой площадке вдали от жилых помещений. Лица, проводящие работы по утилизации, должны быть удалены на расстоянии не менее 10 м. от работающего изделия. Сработавшие изделия утилизировать как бытовой отход.

## 10. ГАРАНТИИ ИЗГОТОВИТЕЛЯ

5

10.1 Изготовитель гарантирует соответствие качества изделия требованиям технических условий при соблюдении потребителем правил эксплуатации транспортирования и хранения.

10.2 Срок службы изделия – 5 лет со дня со отгрузки потребителю, гарантийный срок хранения и эксплуатации - 24 месяца со дня отгрузки потребителю.

### КОМПЛЕКТ ПОСТАВКИ

1. ГОА АУПА «КНЯЖИЧ - \_\_\_\_\_ » \_\_\_\_\_ шт.  
Партия № \_\_\_\_\_
2. Извещатель пожарный тепловой линейный (ИПТЛ) \_\_\_\_\_ м.
3. Паспорт и руководство по эксплуатации \_\_\_\_\_ шт.
4. Упаковка \_\_\_\_\_ шт.

### ПАСПОРТ

#### Свидетельство о приемке

ГОА АУПА «КНЯЖИЧ \_\_\_\_\_ партии № \_\_\_\_\_ в количестве \_\_\_\_\_ шт. соответствуют требованиям ТУ и признаны годными для эксплуатации.

Дата выпуска \_\_\_\_\_ 20 \_\_\_\_\_ г

Штамп ОТК завода-изготовителя.

#### Свидетельство об упаковке

ГОА АУПА «КНЯЖИЧ-\_\_\_\_\_» партии № \_\_\_\_\_ в количестве \_\_\_\_\_ шт.

упакованы в \_\_\_\_\_ ящик (ов) размерами \_\_\_\_\_ по \_\_\_\_\_ шт. в каждом

согласно требованиям, предусмотренным, конструкторской документацией.

Общая масса брутто \_\_\_\_\_ кг

Дата упаковки \_\_\_\_\_ 20 \_\_\_\_\_ г

Упаковку произвел \_\_\_\_\_ 20 \_\_\_\_\_ г

### ГАРАНТИЙНЫЕ ОБЯЗАТЕЛЬСТВА

1. Изготовитель гарантирует соответствие качества изделия требованиям технических условий при соблюдении потребителем правил хранения, транспортирования, эксплуатации.

2. Гарантийный срок исчислять с \_\_\_\_\_ 20 \_\_\_\_\_ г.

ПОДКЛЮЧЕНИЕ ИПТЛ К  
ГОА АУПА «КНЯЖИЧ -60»; ГОА АУПА «КНЯЖИЧ -100»;  
ГОА АУПА «КНЯЖИЧ -200»; ГОА АУПА «КНЯЖИЧ -300»

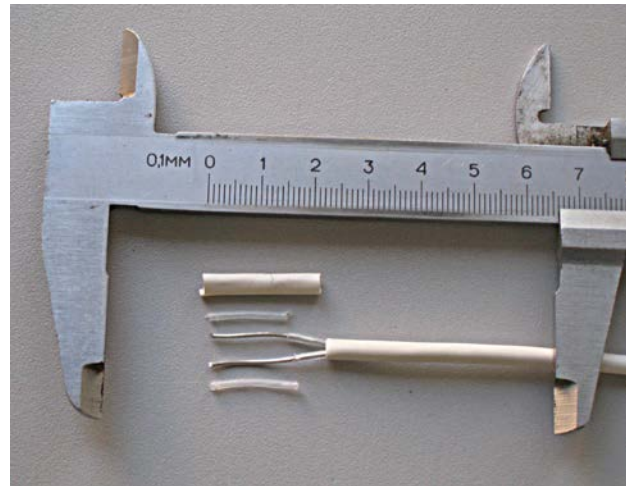


Рис.1

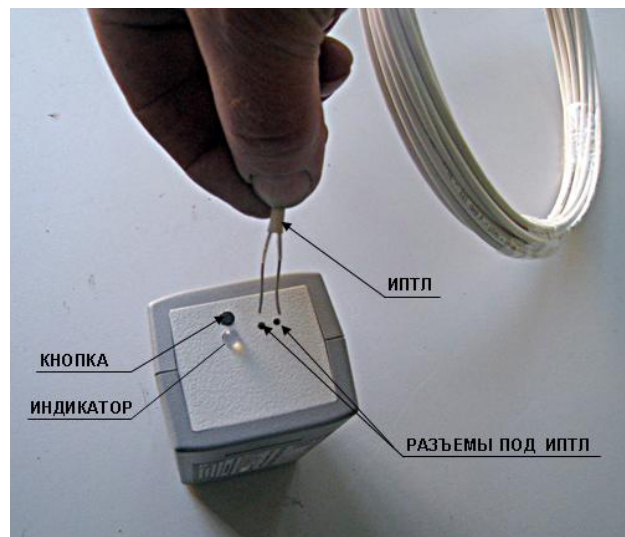
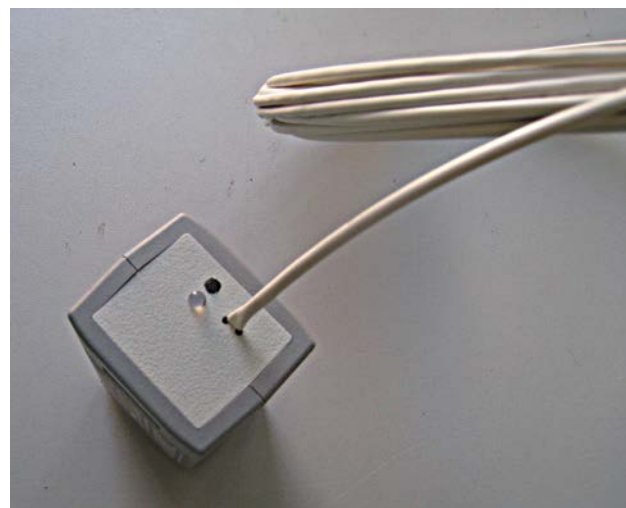


Рис.2



ПОДКЛЮЧЕНИЕ ИПТЛ К ГОА АУПА «КНЯЖИЧ -2000»

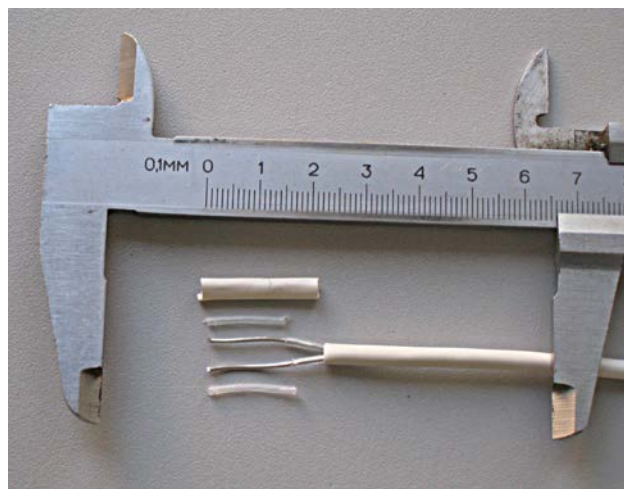


Рис.1

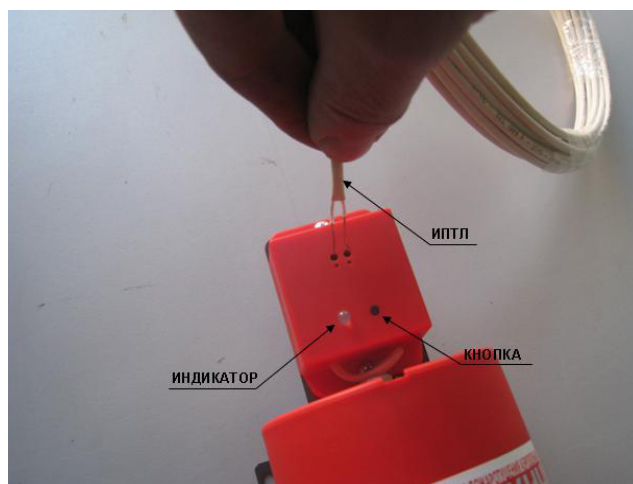


Рис.2



Рис.3